

PÄRNU

KADUNUD
VAATED

Aare Olander

Toimetanud Ele Jaagusoo

Kujundanud Andres Tali

© Aare Olander ja Tänapäev, 2020

Fotod © Autorid, erakogud ja muuseumid (allikad täpsemalt raamatu lõpus)

ISBN 978-9949-85-811-8

www.tnp.ee

Trükitud AS Printon trükikojas

SISUKORD

Sissejuhatus **7**

1. Ordulinnus ja Elevandi tänav **15**
2. Kaks turgu ja Vee tänav **41**
3. Gertrudi kirikust (Karjaväravast) Punase tornini **79**
4. Pikk tänav ja Põhja tänav **121**
5. Rongijaamast bussijaama **169**
6. Ring ümber Endla **205**
7. Pargid ja koolimajad Jupiteri bastionil ja Koidutähe raveliinil **247**
8. Kuninga tänav **285**
9. Rütli tänav **323**
10. Kadunud Rütli tänav **377**
11. Kadunud Kuninga tänav **419**
12. Tallinna väravast Loosi alla **447**
13. Neli silda samal kohal **493**
14. Sillalt laadaplatsile **523**
15. Munamäelt Mere puiesteele **551**
16. Rannasalong ja rannavillad **591**
17. Rand ja rannastaadion **627**

Kirjandus **663**

Fotode allikad ja autorid **665**

Tänavate, paikade ja ehitiste register **669**

SISSEJUHATUS

Baltenliebe, Baltentreue!
Baltenglaube, wunderbar!
Ewig stark und ewig neue,
Nun schon 700 Jahr!

Treue, die wir einmal schworen,
Halten wir Dir immerdar!
Wir, die Dich zum Heim erkoren,
Nun schon 700 Jahr!

Unser Geistes starke Arme,
Unser Schaffen, ernst und klar,
Halten Dich, trotz Haß und Harme,
Nun schon 700 Jahr!

Sada aastat tagasi luuletas Victoria von Herzack, Hohenhauseni villa (foto **1641**) perenaine, 700 aastat kestnud imelisest armastusest, truudusest ja usust Baltikumi vastu. Needsamad 700 pluss 100 aastat on kestnud Pärnu linn, mille pika ajaloo üle poetess õigusega võis uhke olla. Kuni XVII sajandi alguseni eksisteerisid kõrvuti kaks linna. Pärnu jõe suudmeala parem kallas kuulus Saare-Lääne piiskopkonnale, sinna püstitati 1240. aasta paiku toomkirik ja selle ümber kujunes hiljem Vana-Pärnuks nime- tatud linn. Jõe vasak kallas läks Mõõgavendade (hilisema Saksa) ordu valdusse, siia ker- kis XIII sajandi keskpaiku ordulinnus ja selle ümber tekkis Uus-Pärnu linn. Vana-Pärnu jäi kahe linna konkurentsiga alla, põletati Liivi sõjas paaril korral maha ning kui Rootsi kuningas 1607. ja Poola kuningas 1611. aastal olid keelanud linna taastamise, lõpetas linn oma eksistentsi.

Rootsi võimu ajal (1617–1710) sai (Uus-)Pärnust garnisonilinn, millele 1670. aastal valminud kava kohaselt anti korrapärase hulknurga kuju: seitse bastioni hulknurga tippudes ja kaks sümmeetriliselt paigutatud linnavärvat (vt kaart **800**, mis kujutab linna 1710. aasta seisuga). Kindluslinna staatuses püsis Pärnu ka Vene keisririigi ajal, kuni ta 1834. aastal sellest nimekirjast kustutati ja Nikolai I aasta hiljem militaarrajatised linnale üle anda käskis. Selleks ajaks olid juba ligi sada aastat tegutsenud kaubandus- firmad Jacke & Co (asutatud 1734) ning H. D. Schmidt (1741). Jacob Jacke isa oli sadul- sepp Halle lähedalt Ascherslebenist, Hans Diedrich Schmidt oli ise sündinud Neustadti sadamalinnas Holsteinis. Nende järglased ja pärijad, samuti nagu Behrensid, Barlehnid, Erlerid, Jacobyd, Harderid, Conzed, Glabed, Spechtid, Pulsid, Am(m)ended, Rambachid – enamikus Saksamaalt siia õnne otsima tulnud käsitöölised ja kaupmehesellide järe- tulijad – kujundasid Pärnu selliseks, nagu ta XX sajandi alguse fotodel välja näeb. Neile kuulusid kesklinna krundid ja majad, millest paljud aastatel 1875–1915 neorenessanss-, neogooti- või juugendstiilis ümber ehitati. Neile kuulusid ka võimsad lina- ja viljalaod,

mis tihedalt täitsid vanalinna ja jõe vahelise ala. Päril XIX sajandi lõpul panid oma esimesed majad kesklinnas püsti ka eestlastest kaupmehed, reederid ja laevakaptenid. Samal ajal hakkasid rannarajoonis kerkima pitsilised puitvillad, omanikeks üsna kirju seltskond Peterburi salanõunikust kuni vürtspoodnikuni, kes oma maja projekti kolme ristiga kinnitas. Suure osa tollase Pärnu kesklinna ja rannapiirkonna ilmest võlgneme kahele arhitektile, isa ja poeg Hugo ja Erich von Wolffeldtile.

Vabariigi aastail tõi uusi tuuli Pärnu ilmesse Olev Siinmaa (aastani 1936 Oskar Siiman, 1881–1948), linnaarhitekt 1925. aastast. Nii rannarajoonis kui ka sealt kesklinna poole kerkis arvukalt kikkis viilkatusega eramuid. Siinmaa ja linnapea Oskar Kase koostöös ehitati välja supelranna ala uue mudaravila, Rannastaadioni, Rannahotelli ja kohvik-rannahoonega, millest kaks viimast on Eesti funkharhitektuuri tippteosed. Mõned funkstiilis majad jõuti ehitada ka Rüütli tänavale, siis tuli uus võim ja seejärel sõda, mis hävitas suure osa kesklinnast. Varemete koristamine kestis aastaid ja seda tehti põhjalikult. Põlenud hoonetest jäeti alles vaid massiivsete aitade rivi vanalinna ja jõe vahel, mille baasil rajati teraviljasalv. Keskaegne peatänav – Pikk tänav – kadus linnaplaanilt, asemele tuli lai ja sirge tüüpelamutega ääristatud Lenini allee. See sai alguse uuelt väljakult, mis kujundati endise turuplatsi ja kahe hävinud kvartali, aga ka imposantse Elevandi aida ja muuseumihoone asemele. Väljaku lõunaserva püstitati Pärnu teatri uus maja – küllap silmapaistvaim hoone, mis ENSV aastail kesklinna ehitati. Küll aga valmis põneva arhitektuuriga ehitisi kesklinnast eemal, näiteks Tervise sanatoorium või Pärnu KEKi linnak. Viimase 30 aasta muutusi linnapildis siin üles lugeda ei ole võimalik, suur osa kesklinna ja rannarajooni arengust kajastub selle raamatu enam kui neljasajal tänapäeval tehtud fotol.

Sellesse raamatusse on mahtunud ainult osa Pärnust: kesklinn, silla lähem ümbrus Ülejõeel, puiesteed kesklinna ümber, rannavillad ja supelrand. Küllap saaks ülejäänud linnast sama mahuka raamatu kokku panna, materjali selleks leidub kuhjaga. Raamatu fotod jagunevad 17 peatükki:

1. Orduloss ja selle lähem ümbrus (pritsimaja, muuseum, Elevandi ait) – praeguse Teatri väljaku läänekülg.
2. Kunagine turuplats ja Vee tänav sillast kuni Malmö tänavani ehk Teatri väljaku idakülg.
3. Keskaegse Pärnu lõunaosa ehk Malmö ja Uue tänava ümbrus, teatrist kuni Punase tornini.
4. Keskaegse Pärnu põhjaosa, liikudes Karja väravast (Pika ja Ringi tänava ristmikult) mööda Pikka tänavat Vee tänavani ja Põhja tänava aitade vahelt tagasi.
5. Kunagine raudtee- ja tänane bussijaam ning nende lähem ümbrus Port Arturi ja vana elektriijaamaga.
6. Kunagine Endla teatrimaja ja praegune hotell Pärnu, Rüütli plats nende ees ja Vabaduse väljak nende taga.
7. Nikolai ja Kuninga tänava koolimajad Koidula ja Brackmanni pargi ümber, Aia ja Ringi tänava algus ning Kuninga tänava lõpp.

8. Kuninga tänav Hommiku ja Vee tänava vahel, vaated Eliisabeti kirikule ja kirikutornist linnale, Pulsu õllevabrik ja Riia värava vahimaja.

9. Rüütli tänav vaatega lõunaküljele Lastepargist Ringi tänavani ja vaatega põhjaküljele tagasiteel.

10. Rüütli tänava läänepoolne ots Lastepargist Õhtu tänavani, Akadeemia ja Vana-Tallinna tänavad ning sealsed kasarmute ja ladude kvartalid.

11. Kuninga tänava läänepoolne ots Vee tänavast Tallinna väravani, Postipoisi trahter ja vaated piirkonnale Munamäelt.

12. Tallinna väravast piki vallikraavi lootsitornini, üle silla jahisadamasse ja Tervise spaasse.

13. Nahksild, Suursild, puusild ja praegune Keslinna sild ning laevad jõel sildade ümber.

14. Tallinna maantee algus sillast kuni laadaplatsi, praeguse Noorte väljakuni, Aleksandri pubi ja Uku kohvik.

15. Munamäe pargist Kerese ja Roosi tänavale, Supeluse ja Suvituse tänavaid pidi Mere puiesteele ja Seedri tänavale.

16. Kuursaal ja mudaravila, Lehe, Tammsaare, Kuuse ja Papli tänava villad.

17. Rannastaadion, rannapaviljon, rannakohvik ja Rannahotell.

Esimeseks oluliseks tähiseks Pärnu kujutamisel on Liivimaa kubermanguarhitekt Mathias Schonsi joonised (fassaadivaade ja põhiplaan) linnale kuulunud hoonetest (EAA.1000.1.9837). Schonsi kaaskiri jooniste komplektile on alla kirjutatud 26. oktoobril 1798. Samast ajast (1795) on pärit ka esimene tõepärane Pärnu panoraam Riia õpetaja ja kodu-uuriija Johann Christoph Brotze (1742–1823) kogust. Brotze enda (või mõne tema sõbra) joonistatud pilt on tehtud Sauga jõe suudme juurest. Kolmest kirikust vasakpoolseim on Nikolai kirik, sellest paremal laguneva katusega orduloss ja vasakul Elevandi ait katusel lehviva hiigellipuga.



1: 1795, J. Chr. Brotze, *Monumente*, VI, 51



2: 1857, Eesti Rahva Muuseum, F 1101:32, Louis Höflinger

Pilt ülal, autoriks Pärnus ja Tartus foto- ja litograafina töötanud Louis Höflinger, on dateeritud 1857. aastasse. Ka see pilt on tehtud Sauga jõe äärest. Kirikutornid on samad, orduloss aga juba lammutatud ja Nikolai kirikust paremal paistmas terava tipuga börsihoone, hilisem lootsitorn. Esimene kõrgem hoone vasakul on ilmselt Rumpeni ait (fotod **405** jt), selle kõrval küljega jõe poole Schmidt'i ait (fotod **496** jt).

Esimeste Pärnu linnavaadetega fotopaberil on ajalukku läinud Louis Seidlitz (1824–1882), Wuppertalis sündinud ja teadmata ajal Tartusse ja sealt Pärnusse kolinud fotograaf. 1862. aastal võis tema Ülejõelt võetud Pärnu panoraami osta Jacoby raamatupoest ühe rubla eest. See Seidlitz'i foto pole teadaolevalt säilinud, küll aga on kolmes eksemplaris meie päevini jõudnud tema 1866. aastal kokku pandud linnavaadete album, mis sisaldas 25–30 (eri albumites erinevalt) väikest fotot formaadis 5,6 × 8,9 cm. Neist 24 (Pärnu Muuseumi fondist 3516) on jõudnud ka siia raamatusse. Järgmisena andis märkimisväärse panuse Pärnut kujutavasse fotopärandisse James Edward Cattley (1857–1942), Peterburis sündinud ja 1900. aastal sinna naasnud ärimees. Aastail 1894–1900 pidas ta Pärnus Inglismaa asekonsuli ametit. Kümnetel fotodel on ta jäädvustanud nii oma kodumaja Siimu silla juures kui ka teisi kohti Pärnus, suur osa neist fotodest kuulub nüüd Pärnu Muuseumile.

XX sajandi fotograafide loetelu läheks pikale. Pärnu Muuseumi fotokogus on kõigilt olulisematelt autoritelt olemas esinduslik valik, nende nimed leiab siinse raamatu fotode allikate ja autorite loetelust. Ajaloomuuseumi rikkalikes kogudes leidub ligi 70 õpetatud Eesti Seltsilt pärit klaasnegatiivi aastaist 1905–1915. Filmiarhiivi fondis 217, mis sisaldab sõjakahjude hindamiseks tehtud negatiive üle kogu Eesti, on Pärnu varemete vaateid ligi 200. Need on 8.–10. novembril 1944 pildistanud Hans Voolmaa (Voolmann; 1896–1953). Samuti leiab Filmiarhiivist arvukalt ülesvõtteid Pärnu elust ja

olust ENSV aastatel. Eesti Rahva Muuseumi Pärnu fotode põnevaimaks osaks on vast Pent Nurmekunna jäädvustused hävinud ordulossi ja vanalinna varemete viimastest aastatest. Suure osa vanalinna ajaloolistest hoonetest jõudis aasta enne 1944. aasta hävingut üles pildistada ajaloolane Armin Tuulse, need negatiivid on säilinud Tartu ülikooli kunstiajaloo kabinetis. Paarkümmend Pärnu fotot aastaist 1942–1943, sealhulgas värvilisi, on pärit Haro Schumacherilt ja alles hoitud Herderi Instituudis Marburgis. Mitusada kvaliteetset negatiivi 1930ndate lõpu Pärnust, autoriks Carl Sarap, kuuluvad Tallinna Linnamuuseumi ja Virumaa Muuseumide kogusse. Sadakond fotot ja postkaarti Pärnu sadamast ja laevadest leidub Eesti Meremuuseumi kogus, fotoseeria Pärnu koolimajadest 1930ndail Eesti Pedagoogika Arhiivmuuseumis, sanatooriumihoonetest 1960ndail Eesti Tervishoiu Muuseumis.

Üsna mitme tähelepanuväärse hoone puhul on raamatus kasutatud ka Ajalooarhiivis (fond EAA.3569.2) või Riigiarhiivis (ERA.T-10.4-1) säilitatavaid ehitusprojekte. Südamlik tänu Leele Väljale viidete eest sellele varamule! Filigraanselt joonistatud välisvaated täiendavad omaaegseid fotosid, projektidel leiduv info täiendab hoonete ehituslugu. Üle-eestilistest arhiividest ja muuseumidest, samuti Pärnu Muuseumist pärit fotode juurest leiab täpse allikaviite ja kui kindlalt teada, siis ka autori nime. Ülejäänud fotode juures on toodud allika või autori nimi. Fotod on dateeritud nii täpselt kui võimalik, lähtudes nii konkreetse foto arhiiviandmetest kui ka fotol kujutatud detailidest (sildid, rõivastus, autod ja autonumbrid jne). Kaasaja fotod tegi autor 2018. aasta detsembrist kuni 2020. aasta märtsini, mõned ka varem. Kui tänapäeva ja vana foto vastavus ei ole ilmselge, tähistab number kaldkriipsu taga vana fotot, millest ülepildistus on tehtud (näiteks **1642/1641**: foto **1642** on ülepildistus fotost **1641**).

Kaart raamatu esikaane siseküljel kujutab Pärnu kesklinna 1867. aastal, kui vallikraav oli kahes kohas – uuel turuplatsil Nahksilla juures ning Riia värava taga Päikese ja Jupiteri bastionide vahel – juba kinni aetud ja vallid tasandatud. Pooleldi tumepunased kastid kaardil tähistavad elamuid, kirikuid, koole jm linna maju, pooleldi helekollased aga ladusid, aitu ja kuure. Kaart asub Läti Riiklikus Ajalooarhiivis (LVVA f 6828-4-552), koopia eest olen tänulik Tõnu Raidile. Tagakaane sisekülje kaart on väljavõte Nõukogude Armee kindralstaabi 1977. aasta kaardist, mis kuulub Läti Rahvusraamatukogule. 1–2 kaarti ning aerofotot on paigutatud ka iga peatüki ette. Kaartidel **200**, **401** ja **1130** saab jälgida omaaegse hoonestuse paiknemist tänapäevase suhtes. Need on pärit Kultuurimälestiste Riikliku Projekteerimise Instituudis aastail 1980–1983 arhitekt Rein Raie juhtimisel valminud uurimistööst (ERA.T-76.1.6179), kus on 1983. aasta baaskaardiga kokku viidud neli detailset Pärnu kesklinna kaarti aastaist 1844, 1867 (siinse raamatu sisekaanel), 1880 ja 1942. Kaardid **301**, **900** ja **1020** on välja lõigatud detailselt kesklinna 1898. aasta kaardilt (EAA.3569.2.7.1). Arvatavasti 1944. aasta detsembris, kui uus puusild õhkulastud Suursilla kõrval oli juba valmis, on Luftwaffe piloot teinud Pärnust kolm detailset aerofotot. Neid on kasutatud 10., 12., 14. ja 17. peatüki avalehel. Viite eest olgu tänatud Tarmo Kuningas, ammune sõber ja konkurent mälumängumaailmast.

Tänavate ning muude paikade ja objektide leidmisel on lugejale abiks raamatu lõpus olev register, kus on toodud fotodel jäädvustatud tänapäeva tänavad, nende varem pikemalt kasutusel olnud nimed (piirdudes XIX–XX sajandi ja eestikeelsete nimedega) ning fotode numbrid. Raamatu tekstides on kasutatud nii praeguseid kui ka vana aja nimesid, olenevalt kontekstist üht või teist eelistades.

Pärnust on kirjutatud palju raamatuid ning artikleid, suur osa neist on vähem või rohkem kasutust leidnud ka käesoleva raamatu kokkupanekul. Olgu kõigepealt nimetatud Pärnu Muuseumi väljaandel ilmunud „Pärnu enne esimest ilmasõda. Südalinn vanadel fotodel“, koostajateks Aldur Vunk ja Indrek Aija. Sarnaselt Rein Raie ülalviidatud tööle on siingi kaartidel kokku viidud erinevate aegade hoonestus, jälgida saab ka XVII–XVIII sajandi vallide ja vallikraavide ning keskaegse linnamüüri kulgu kaasaja linnaplaani taustal. Raamatu 101 tsariaegse foto võttepunktid on kaardil tähistatud, tänapäeva vaated samast kohast lisatud ja hoonete kohta üksikasjalik info kirja pandud. Sarnase asjaliku infoga Aldur Vungilt on varustatud Pärnu Muuseumi kogudel põhinev „Pärnu vanadel fotodel“ ning muuseumi sarja „Valikud ja otsused“ raamatud Pärnu koolidest ja kuurordist. Rohkelt põnevaid lugusid, fakte ja detaile leidub Olaf Esna „Pajatustes“ ja „Merelugudes“ vanast Pärnust. Asendamatuks abiliseks on olnud Hedda Peedi neli raamatut Pärnu öömajadest, kohvikutest, maiasmokkadest ja valgetest majadest, seda ka tänu sellele, et autor ei ole kartnud täpseid aastaarve, aadresse, nimesid ega kaarte. Käepäraseks käsiraamatuks Pärnuga tutvumisel oli siinse raamatu kirjutajale Leele Välja koostatud „Jalutaja teejuht“. Faktirikkad on Silvia Sarve tänavate kaupa kokku pandud ülevaated kesklinnast ja Ülejõest. Oma mälestustestega on siinse raamatu ajaloopilti rikastanud Helmut Höövel, Elsbet Parek, Enn Säde, August Arumäe, Johannes Mihkelson ja Feliks Männikov, ühiskümnaasiumi kapitaalse ajalookogumikuga Elmar Joosep. Kõigi nende teoste täpsed pealkirjad, samuti nagu loetelu teistest kasutamist leidnud raamatutest leiab siinse raamatu kirjanduse loetelust.

Omaette väärrib märkimist Sindi koolipoisi Kaur Kasemaa raamat „Sindi eile ja täna“ 40 kvaliteetse fotodepaariga Sindi tähtsamatest paikadest ja hoonetest. Raamat on heaks täienduseks siinsele väljaandele, kust headele kavatsustele vaatamata Sindi vaated ruumipuudusel välja pidid jääma.

Arhiivimaterjalidest olgu kõigepealt nimetatud Muinsuskaitseameti arhiivis hoitavad uurimistööd, millest ühele – „Pärnu ajalooliste linnaplaanide lokaliseerimine“ – on ülalpool juba viidatud. Rein Raie koostatud on teisigi huvitavaid ja põhjalikke uuringuid, näiteks vanadest linnaplaanidest, samuti XVI sajandi linnaplaani varasemate rekonstruktsioonivariantide analüüs ja omaenda variandi kirjeldus (ERA.T-76.1.11015; vt kaart **300** siinses raamatus). Ka Mathias Schonsi 1798. aasta jooniste lokaliseerimise ning Schonsi kaaskirja dešifreerimise ja kommentaaride eest (ERA.T-76.1.11833) oleme tänu võlgu Rein Raiele. Tänapäevani jõudnud napid allikad ja teadmised Pärnu kesk-aegsest linnamüürist ja tornidest on üksikasjalikus ülevaates kokku võtnud Kaur Altkoa (ERA.T-76.1.10427).

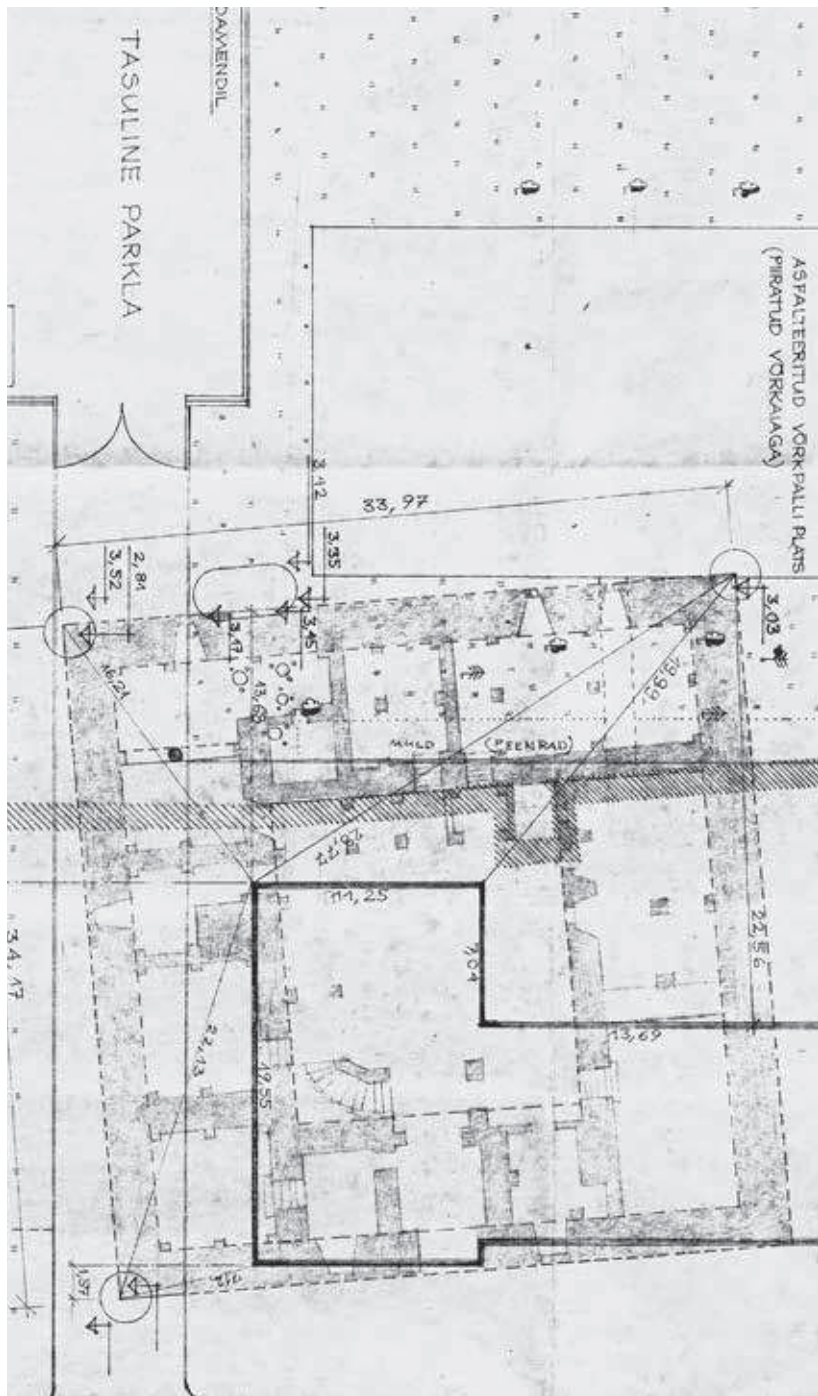
Varasema ajaloo allikatest on peatükkides 1–11 kasutatud omandiõiguse ehk pärusraamatuid (*Erbebücher*, EAA.4614.2.26–27), kus on 1839. aasta seisuga kirjas kõigi kesklinna kinnistute omanikud ja kuni 1889. aastani järgnenud omanikuvahetused, omandiõiguse tekkimise alus ja väga üldiselt ka kinnistul asuvate hoonete iseloom (elamu või ait, kivi- või puuehitis). Pärusraamatute kinnistunumbreid oli mugav jälgida Rein Raie poolt reprodutseeritud ja tänapäevaga kokku sobitatud 1844. ja 1867. aasta kaartidel (ülal juba viidatud ERA.T-76.1.6179). Teine võrdlusmoment tekkis pärusraamatutes nimetatud omanike kokkuviiimisel Pärnu kodanike nimekirjaga (*Das Bürgerbuch von Pernau*), mida on peetud kahes köites – 1615–1787 ja 1787–1889 – ning ajaloolase Heinrich Laakmanni poolt titaanliku töö tulemusel süstematiseeritud ja loetavasse vormi viidud. Mõistagi ei ole siinse raamatu ülesandeks nimetada piltidel kujutatud majade kõiki omanikke, on piirdutud vaid laiemalt tuntud suguvõsade ja isikutega, kes Pärnu ajaloos ka muidu tähelepanu vääriavad. XX sajandi majaomanike ja siin või seal tegutsenud asutuste andmeallikadena on kasutatud aadressraamatuid ja telefoniteatmikke (1909, 1922, 1937, 1940, 1943, 1948, 1951, 1981, 1990), „Supelus-almanakke“ (1926, 1929) ja turismiteatmikke (1964, 1984). Kõike mootorsõidukitega seonduvat aitas täpsustada Rain Vaikla ja tema Eesti Antiikautode Galerii (eag.vanatehnika.ee).

Suurim osa raamatu ajaloolistest fotodest ja kaartidest – kokku 360 – on pärit Pärnu Muuseumi ammendamatu foto- ja kaardikogust, mille fotode skaneerimise ja failide väljaotsimise eest tänan alati vastutulelikku Indrek Aijat. Oma põnevaid ja rikkalikke foto- ja postkaardikogusid lubasid lahkelt kasutada Andres Niine ja Leo Tammiksaar. Muinsuskaitseameti arhiivist aitas materjale leida Riina Hiob, Eesti Rahva Muuseumis oli abivalmis – nagu alati – Kairi Kaelep, Eesti Ajaloomuuseumis Joel Leis, Eesti Meremuuseumis Andres Eero ning Eesti Arhitektuurimuuseumis Jarmo Kauge. Järjest rohkem muuseumide fotopärandit on kättesaadav muis.ee internetilehe kaudu, arhiivide varandust Rahvusarhiivi digivaramust (ra.ee). Siinsesse raamatusse oma panuse andnud mäluasutuste pika nimekirja leiab fotode autorite ja allikate andmetest raamatu lõpus.

Autori esmatutvus Pärnuga leidis aset Sauga koolimajas veedetud 1970. aasta laagrisuvel. Aasta hiljem, 31. juulil 1971 sai perega tehtud proovisõit nädal varem avatud laiarööpalisel raudteel. Lõppjaamaks oli siis Pärnu-Kaubajaam, kust linna viis 20. liini buss. Sellelt reisilt on pärit ka kõrvalolev foto.

Andres Niine





101: 1984, Muinsuskaitseameti arhiiv, 11622



100: 1668/1699, Pärnu Muuseum, Ark:114

1.

ORDULINNU.S JA ELEVANDI TÄNAV

10. septembril 1234 pani paavsti legaat Modena Wilhelm paika piiri Saare-Lääne piiskopkonna ja Mõõgavendade ordu vahel. Piir kulges mööda Pärnu jõge (tollal Embecke). Jõe põhjakaldale Sauga (tollal Perona) jõe suudme ligidale püstitas piiskop toomkiriku ja asutas linna, mille nimeks sai Perona (hilisem Vana-Pärnu). Kui leedulased olid 1263. aasta veebruaris Perona rüüstanud ja maha põletanud, pidas piiskop paremaks Haapsallu ümber asuda. Selleks ajaks oli ordu juba Embecke lõunakaldale oma linnuse püstitanud ja ordumeister Conrad von Mandern kutsus 1265. aasta kevadel inimesi linnuse juures asuvaid maid orduvenda-dega jagama ning sinna oma elamist sisse seadma. Nii tekkis ordulinnuse kõrvale linn, mida algul kutsuti jõe järgi Embeckeks, ühes 1318. aasta ürikus aga juba Uus-Pärnuks.

Ordu käes püsis linnus ja Uus-Pärnus valitses rahu kuni 1558. aastal alanud Liivi sõjani. Detsembris 1561, kui sõda oli hoo sisse saanud, pidi ordu viimane komtuur Rutger Lüdinghausen-Wulff lossi üle andma Poola asehaldurile. Järgnenud pool sajandit olid vaheldumisi võimul poolakad, venelased ja rootslased. Rootsi ajal (Pärnus 1617–1710) leidis loss mitmekesist kasutust. Kuningas Gustav Adolf II kinkis selle 1627. aastal krahv Franz Bernhard von Thurnile (1592–1628), kes surres pärandas lossi oma isale Heinrich Matthiasele ja pojale Heinrichile. Thurnid lasksid lossi suurejooneliselt ümber ehitada. Pärast lastetu Heinrichi langemist Riia all 1656. aastal sai lossist relva- ja viljaladu, 1668. aastal otsustas Rootsi riiginõukogu, et hoones hakkab tööle 1656. aastal Tartus tegevuse peatanud Academia Gustaviana. Lossi ümberehitamist akadeemiaks hakkas kavandama ja korraldama insener Paul von Essen. Barokses vormis projekti järgi (foto **106**) pidi sissepääsu kohale lossi idaküljel püstitatama torn-observatoorium ja lossi õue rajatama botaanikaaed, aga rahapuudusel jäid mõlemad ära. 28. augustil 1699 toimus põhjalikult uuendatud ordulossis *Academia Gustavo-Carolina* pidulik avaaktus.

Ordulinnuse väljanägemise kohta enne XVII sajandi ümberehitusi ühtki ülestähendust meie ajani säilinud ei ole. Märtsis 1699 on Paul von Essen vormistanud täpse plaani ordulossist koos seda ümbritseva eeslinnuse ja vallikraaviga, nii nagu need eksisteerisid 1668. aastal, enne tööde algust. Kaardil **100** on Esseni joonist pööratud 180°, et põhjasuund oleks üleval. Tagurpidi B-täht tähistab komandandi maja, millest läbi viis tee lossini, C-tähed kaht komandandi majaga liituvat kahekorruselist hoonet. N-ga tähistatud ala eeslinnuse kagunurgas oli suurtükihoov, H - lossiaed, G - hobusetall, F - sepikoda ja D - teenijate eluruumid. Tornid eeslinnuse edela- ja kagunurgas olid katusetu ja lagunened.

Academia Gustavo-Carolina tegutses alates teisest õppeaastast sõna otseses mõttes püssirohutünni otsas: seoses alanud Põhjasõjaga muudeti lossi avarad

keldriruumid laskemoonalaoks. Sõda ise jõudis Pärnusse alles 1710. aasta suvel, ühtlasi algas taas katkuepideemia. Juuli lõpus pagesid laevaga Rootsi 5–6 viimast õppejõudu ja üliõpilast, 12. augustil alistus Pärnu 134 mehest koosnev garnison Vene rügementidele, mida juhatas kindral Rudolf Felix Bauer (1667–1717). Bauer alistas peatselt ka Saaremaa ja Tallinna ning kirjutas Venemaa poolt 29. septembril 1710 Harku mõisas alla Rootsi vägede kapitulatsiooniaktile. Pärnu ordulossist sai enam kui sajandiks Vene garnisoni asupaik, mitmel XVIII sajandi kaardil on hoone tähistatud kui *Zeughaus* ehk arsenal. Olulisi ümberehitusi lossis sel ajal ette ei võetud, hoone lagunes tasapisi, millest saame aimu kubermanguarhitekt Mathias Schonsi 1798. aastal tehtud joonistelt (foto **105**). Väravaehitistest (kaardil 100 C-ga tähistatud) suurem on XVIII sajandi lõpu poole ümber ehitatud nn Elevandi aidaks (fotod 114...131), väiksem koos väravaehitisega aga kadunud. Elevandi aidas hoiti garnisoni toiduvarusid, hiljem kuulus ait Jacke kaubandusimpeeriumile ja iseseisvas Eestis oli kasutusel 9. jalaväepolgu varustuse hoidlana.

Pärast Napoleoni sõdu oli Pärnu kaotanud oma sõjalise tähtsuse ja kustutati 1835. aastal Venemaa kindluslinnade nimekirjast. Militaarrajatised, sealhulgas bastionid ja vallikraavid, anti linna käsutusse. Lagunevale ordulossile polnud siis enam ammu otstarvet. Veebruaris 1827 varises tormituules kokku lossi edelanurk ja pärast Liivimaa kindral-kuberneri algseid nõudmisi lossi maatas lammutada, lepiti 1829. aastal kokku jätta paari meetri kõrguselt püsti lossi välisseinad. Nii tekkis 34 × 34 meetri suurune müüri piiratud õueala. Sellest sai linna puuhoov, kust linlased said endale küttematerjali soetada. Idapoolse lossimüüri ja Elevandi aida vahel seisvad ehitised ehitati 1908. aastal ümber pritsimajaks, kerkis ka kõrge puust torn.

Kogu see piirkond põles paljaste kivimüürideni tühjaks 22. septembril 1944, kui lahkuva Saksa armee viimane üksus – mustades vormides hävituskomando – tühjaksjäänud hooneid süütas. Sama päeva õhtul järgnes Punaarmee õhurünnak – raskeim kogu lõppeva sõja ajal. 1950ndatel tasandatud müüride viimaseid aastaid on jäädvustanud Pent Nurmekund (fotod **146, 150, 151, 154**), kes tollal töötas õpetajana mitmel pool Pärnumaal. Pärvi viimase foto (**nr 147**) on lossi välisseina alusmüürist teinud Feliks Männikov. 1959. aastal valmis varemetest koristatud alal esimene uusehitis – kaupluse-alamu Akadeemia 1. Nagu näitab kaart **101**, puudub tänapäeva ehitistel ühisosa ajalooliste alusmüüridega. Kaart on koostatud 1984. aasta suvel, kui läbi ordulinnuse ala kaevati soojatrassi. Ordulossi kujutis on võetud Paul von Esseni 1668. aasta plaanilt, jämedam joon kujutab Akadeemia 1 hoonet (tollal gastronoom Pärnu). Kaardi alumises vasakus nurgas kujutatud parkla jääb nüüd peaaegu täielikult uue raamatukogu alla. Elevandi aida, muuseumi ja pritsimaja paiknemist tänapäeva hoonestuse suhtes kujutab kaart **200**.

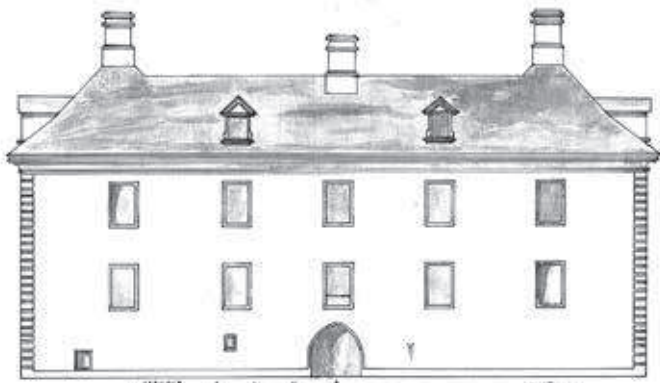


102: 1938, Pärnu Muuseum, F 3615:11

102-103 Ordulinnuse lähem ja kaugem ümbrus peopesal. Foto **102** on tehtud Nikolai kiriku tornist, foto **103** umbes praeguse Pika ja Munga tänava ristmiku juures asuva bussipeatuse kohalt. Lage plats foto **102** keskel on Puuturg, selle lääneservas kulgeb Elevandi tänav ja tänava ääres paremal seisab Elevandi ait, keskel hoone, mille 2. ja 3. korrusel paiknes Pärnu Muuseum. Selle hoonega külgneb Conze linatöötlemis- ja -kaubandusfirma tootmis- ja laokompleks kunagise suurtükihoovi kohal. Pikad hooned sobisid hästi köiepunumiseks. Kvartali põhjaserv vastu muuseumihoonet kulgeb kunagise eelkindlustuse müüri kohal (kaardil 100 kahe ümara nurgatorni vahel vallikraavi ääres). Kagu-poolne nurgatorn asus ladudekvartali kirdenurga kohal. Madala viilkatusega keskaegse tollimaja katusehari paistab fotol **102** allservas, fotol **103** seisavad tollimaja varemed üksi pildi keskel.



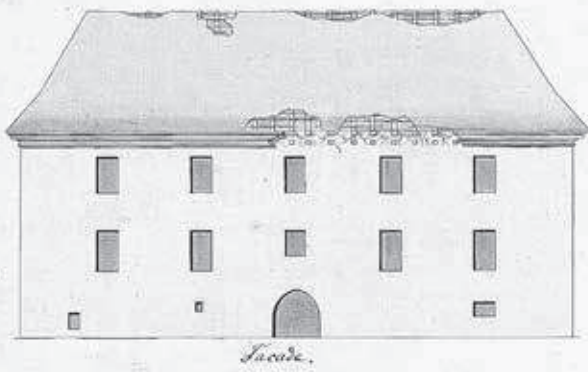
103: 1949, Pärnu Muuseum, F 3486:8, Feliks Männikov



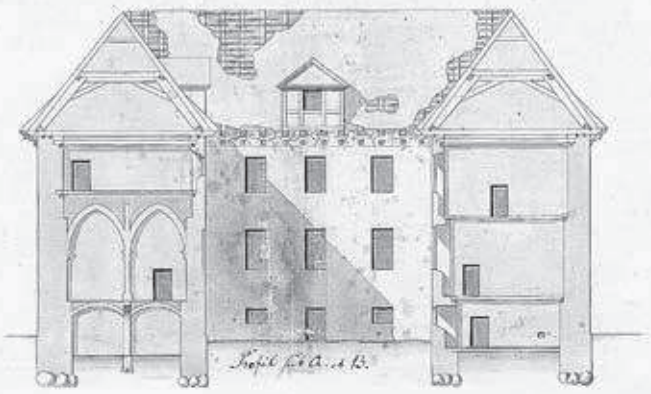
Original im Archiv
 der Akademie
 der Künste
 in Berlin
 Mathias Schons
 1798
 Entwurf der Akademiegebäude zu Rom in einer Fassade
 1798

104: 1798, Eesti Rahva Muuseum, F 556:2, Mathias Schons

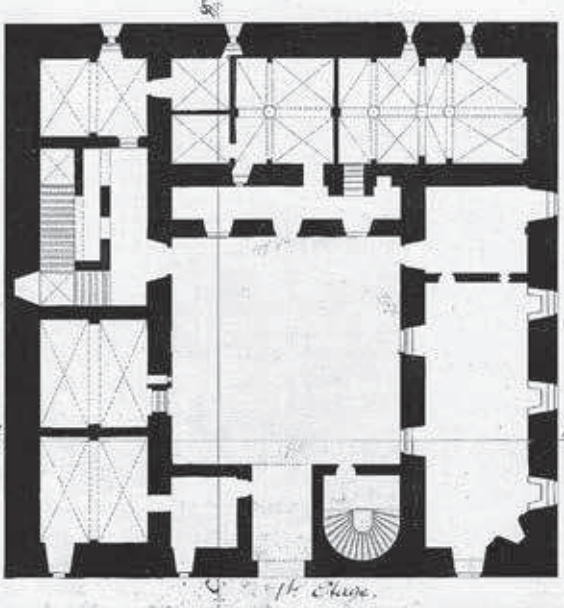
104–108 Kolm vaadet ordulossi idapoolsele fassaadile. Joonisel **105** on Mathias Schons kujutanud hoone väljanägemist 1798. aastal, ristlõikel on näha põhja- ja lõunatiiva sisemus ja läänetiiva sisekülg. Lõunatiivas paiknes lossikabel, mille võlvid paistavad ristlõikel vasakul. Joonis **106** on üks kavanditest akadeemia rajamiseks, sissepääsu kohal torn-observatoorium. Joonis **104** kujutab endast Schonsi 1798. aasta kavandit laguneva ordulossi ümberehituseks kasarmuks. 1908. aastal ehitati otse vastu ordulossi idapoolset kunagist välisseina uus tuletõrjedepoo (fotod 109–112). Pritsiauto fotol **107** seisab täpselt seal, kus pritsimaja tagumine sein varjab kunagist sissepääsu ordulossi. „Monument igähele“ (foto **108**) asub enam-vähem ordulossi kagupoolse välisnurga kohal.



Facade.

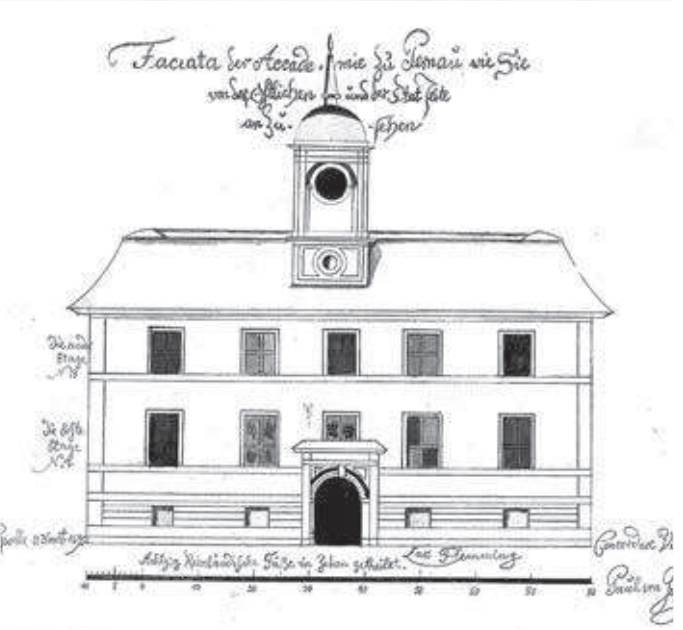


Seitil für A. u. B.



16. Ebene.

105: 1798, Rahvusarhiiv, EAA.1000.1.9837, leht 6, Mathias Schons



Facade der Observatorien für Rom in der Höhe
 von 100 Fuß
 von J. v. Essen
 1695

Paul von Essen
 1695

106: 1695, Eesti Rahva Muuseum, F 556:1, Paul von Essen